



HORIZONTES DEL CONOCIMIENTO

Contenido

Amistad es...

2

Seminario de Seguridad del
Paciente en Terapia de Infusión

4

Cuidado de Equipos
Médico - Quirúrgicos

5

Triángulo amoroso

7

DIRECTORIO

Lic. Carlos Jimenez Rincón

Presidente

Mtra. Verónica Ramos Terrazas

Vicepresidente Operativo

Lic. Adrián Contreras Sánchez

Edición / Diseño

Colaboradores

Lic. Margarita Reyes López

Lic. Amelita Saldaña Morales

Lic. Beatriz Guzmán Villalobos

Lic. Tania Serrano González

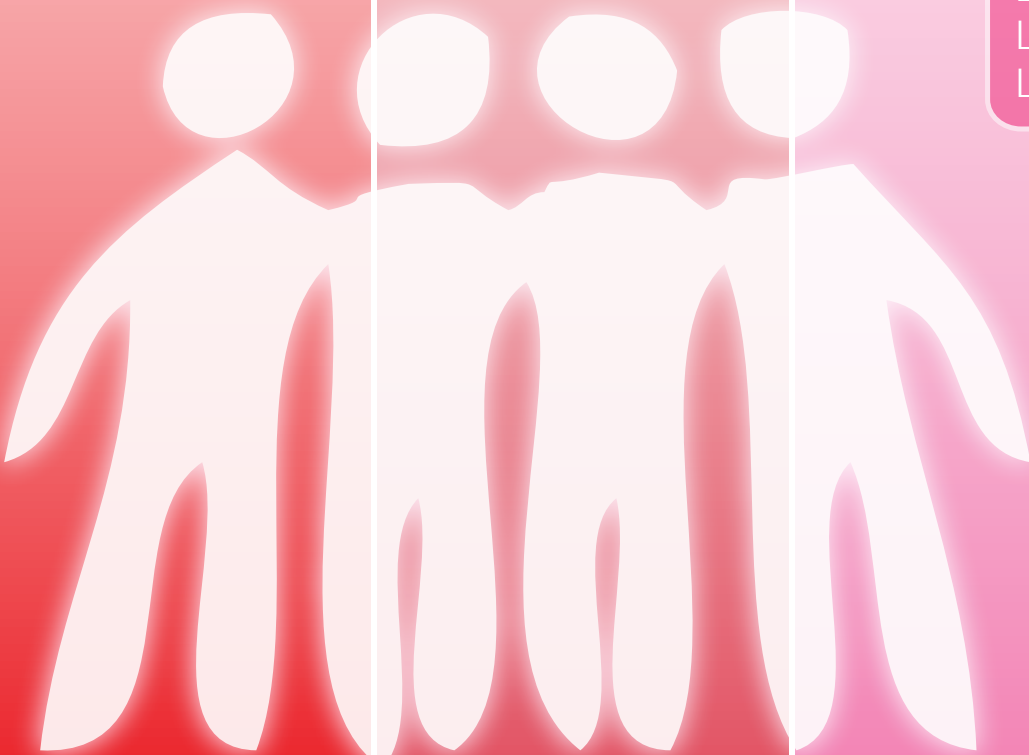
Lic. Nefté Ramírez García

Lic. Omar Rivera Pacheco

Lic. Christian Cruz Martínez

No.
40

FEBRERO
DOSMILTRECE





AMISTAD ES...

Según el **Diccionario de la Real Academia Española de la Lengua**, la amistad es:

El afecto personal, puro y desinteresado, ordinariamente recíproco, que nace y se fortalece con el trato. La amistad es una relación de reciprocidad, para que se produzca es necesario que ambas partes lo deseen.

Es imposible mantener una relación con alguien si la otra persona no lo desea. Este tipo de relación se basa en la entrega desinteresada, dar sin esperar nada a cambio, en la sinceridad, la ayuda y el afecto mutuo.

Es un intercambio de sentimientos con otra persona, compartir confidencias, experiencias, emociones, sufrimientos, alegrías, éxitos, fracasos, etc. Un sinfín de sentimientos que nos hace estar en sintonía con la otra persona, sentirnos comprendidos y escuchados, y saber que podemos contar con su apoyo y ayuda cuando lo necesitemos.

Los amigos disfrutan de la compañía mutua. Las relaciones con los amigos, si son buenas y verdaderas, transmiten confianza en uno mismo, sentimientos de gratitud, aumentan el autoestima y fortalecen la personalidad.

Relacionarnos con los demás y tener verdaderos amigos es muy positivo para crecer y desarrollarnos como personas. Tenemos que distinguir entre amigos verdaderos y amistades superficiales con quienes podemos divertirnos y pasar momentos muy agradables pero sin llegar a intimar.

¿Qué significa la amistad en la vida del ser humano?

Si bien, nosotros los seres humanos venimos de forma individual al mundo, hemos decidido vivir en sociedad desde las eras más remotas, por sobrevivencia, por solidaridad y para lograr en común la procuración del alimento, la vivienda y el desarrollo de la familia.

Siempre buscamos la compañía de aquellos con los que tenemos cosas en común, con quienes la convivencia es plena y con quien disfrutamos compartir los momentos importantes de nuestras vidas.

Pero ¿cómo se forma esta relación tan especial? La respuesta es simple pero compleja a la vez, ya que depende de lo experimentado momento a momento, con la convivencia cotidiana se va generando la confianza y sale a flote la empatía por el otro, así en la charlas, con el deporte, en las fiestas y reuniones se va teniendo preferencia por una o varias personas.

Llegamos a tener un mejor amigo, alguien especial sobre todos los demás, que se vuelve nuestro confidente y soporte en las dificultades.

¿La amistad dura para siempre?

Algunas veces sí.

Hoy en día, la distancia física ya no es un impedimento para conservar una amistad, porque además de la presencia siempre presente del cariño que hace sentir cercanía, ya disponemos de tecnologías que lo facilitan como el internet, el teléfono y los transportes que nos hacen llegar en instantes al lado de un buen amigo.

Sin embargo, es importante reconocer que constantemente cambiamos, que el ser humano evoluciona y algunas veces, los amigos de la infancia, no llegan a ser los de la adolescencia y mucho menos en la edad adulta...son ciclos en la vida, que nos llevan a tener amigos por etapas y situaciones.

Son de suma importancia pero cambian... son mensajeros del momento, que nos acompañan mientras es necesario y a quienes les estamos infinitamente agradecidos, pues están justo en el instante de la vida en que los necesitamos.



Amigo de la Academia

Desde el punto de vista de la Fundación, un **Amigo de la Academia** es aquel que colabora con nuestra institución en las actividades que realizamos, en los programas académicos, conferencias, entregas de Premios; o bien, en la atención de los pacientes ya sea como médico tratante, profesor, coordinador académico, voluntario en diversas actividades filantrópicas o contribuyendo en la redacción de algún artículo para difundir el conocimiento a través de este boletín.

En el sentido filantrópico y de responsabilidad social, la Fundación busca enriquecer en el objeto social la educación del profesional de la salud, con la finalidad de que se brinde una mejor atención a los pacientes en México y en el mundo.

De tal magnitud es la solidaridad e importancia de un **Amigo de la Academia**: impacta en la comunidad donde se encuentra.

Este mensaje es simplemente para recordar que un amigo es uno de los tesoros más valiosos que podemos elegir y conservar.

¡Gracias por ser Amigo de la Academia Aesculap!

Tú que estás leyendo este texto...seguro sabes de lo que hablamos, así que te invito a que junto conmigo te hagas varias preguntas, así te comparto lo que pienso y, si gustas, envíanos tu retroalimentación al respecto, estaremos al pendiente.

Mtra. Verónica Ramos Terrazas

veronica.ramos

@academia-aesculap.org.mx

El significado de la amistad

Un amigo es aquella persona
en la que podemos confiar;
sabemos que si necesitamos algo,
por difícil que sea, nos apoyará;
con quien nos divertimos y reímos sin parar;
sin limite ni horario, lugar, nacionalidad o credo;
es la compañía que nos fortalece
con su simple presencia y energía vital;
es el hombro en el que podemos llorar
o con quien contamos para trabajar duro;
es el oído que escucha
y la boca que busca decir la verdad;
calla cuando sabe que pudiera herirnos
pero, aunque duela, habla
cuando sabe que nos ayudará;
la amistad es reciprocidad,
fluye en ambos sentidos... se da!

Está presente con nuestra familia,
no sólo en las fotos,
sino en nuestros corazones;
está en los recuerdos de cumpleaños
y momentos importantes de la vida;
es quien ha formado parte de nuestra historia
y vive en nuestra mente;
es aquel que nos da un jalón de orejas
justo en el momento preciso
para que reaccionemos;
por quien entendemos con cariño
ese proceso doloroso del cambio
o la ceguera del amor;
es para quien siempre deseamos lo mejor y sufrimos
cuando lo vemos caer.





SEMINARIO DE SEGURIDAD DEL PACIENTE EN LA TERAPIA DE INFUSIÓN

El pasado 1 de febrero se llevó a cabo el "Seminario de Seguridad del Paciente en la Terapia de Infusión" en la Escuela de Medicina y Ciencias de la Salud de Monterrey, Nuevo León.

Este proyecto estuvo liderado por la **Lic. Enf. Irma Ramírez Teniente**, Directora de la Escuela de Enfermería de esta honorable institución educativa, quien comparte un interés en común con la Fundación Academia Aesculap México y B. Braun:

La Seguridad del Paciente y las acciones orientadas a la educación y a la capacitación en este paradigma.

Tema que, tal como mencionaba el **Acad. Dr. Jorge Pérez Castro y Vázquez**, Presidente de la Comisión de Seguridad del Paciente de la Academia Mexicana de Cirugía, representa un cambio indispensable que el día de hoy es además de una prioridad global.

El seminario fue inaugurado por el **Dr. Jorge Eugenio Valdez García**, Director de la Escuela de Medicina y Ciencias de la Salud, quien puntualizó y compartió el interés de la educación con sus invitados respecto a la seguridad del paciente; asimismo felicitó a los 143 asistentes, por su presencia resaltando su compromiso en este proceso de mejora continua.

Se dio inicio con la conferencia magistral "**Un nuevo paradigma: la Seguridad del Paciente**" a cargo del Dr.

Jorge A. Pérez Castro y Vázquez, quien compartió experiencias, conocimientos e invitó a los asistentes a la reflexión sobre el papel que cada uno de los profesionales tienen

dentro del complejo sistema de la atención de la salud de calidad.



Con esta conferencia se abrió una mesa panel en el que participaron seis expertos en las metas de este tópico, a través de la cual compartieron el objetivo de cada meta, los indicadores de medición y el impacto que representa la falta de cumplimiento o sesgos de éstas dentro del sistema.

En esta mesa escuchamos a especialistas como el citado Dr. Pérez Castro y Vázquez, el Dr. Valdez García, la Lic. Enf. Ma. del Lourdes Méndez Faz, Directora de Calidad del Hospital del Hospital CIMA Monterrey, la Dra. Karla Pacheco Alvarado, Profa. de Calidad y Seguridad del Paciente EMCS, la Mtra. Aida Castillo Ferrari, Gerente de Educación y Asesoría Clínica en B. Braun y la Lic. Enf. Irma Ramírez Teniente.

El seminario cerró con broche de oro con la participación de los asistentes a cinco talleres diferentes enfocados a la terapia de infusión, donde autoevaluaron su técnica de lavado de manos, analizaron casos reales representando los 5 momentos de la técnica de lavado de manos, reflexionaron sobre la seguridad del profesional de la salud en los hospitales libres de agujas, practicaron la terapia de infusión segura y resolvieron casos de dosificación, programación de bombas de infusión e incluso midieron los riesgos de errores de medicación.

La Seguridad del Paciente es considerada actualmente como una prioridad a nivel mundial, es por esto que la participación de la Fundación Academia Aesculap México y de B. Braun en sinergia con instituciones de educación con este mismo interés, logran un foro de profesionales de la salud conscientes de participar activamente en este cambio paradigmático.

Nefté Ramírez
nefte.ramirez@academia-aesculap.org.mx

CUIDADO DE LOS EQUIPOS MÉDICO - QUIRÚRGICOS

La interacción continua de los pacientes y profesionales de la salud con los equipos médicos demanda la atención apropiada, en el cuidado continuo correspondiente, para garantizar la seguridad de las personas en contacto con los mismos.

Las recomendaciones del fabricante deben ser atendidas a cabalidad; sin embargo, existen consideraciones generalizadas para el cuidado mínimo requerido para garantizar el buen estado y funcionamiento de los equipos.

En la experiencia de campo, se pueden resaltar tres campos prioritarios:

- Limpieza
- Seguridad Eléctrica
- Factores humanos

LIMPIEZA

Al ser parte de un entorno contaminable, los equipos médicos y sus componentes reutilizables, deben ser cuidados para prevenir infecciones cruzadas.

La FDA (Food and Drugs Administration) recomienda el seguimiento cuidadoso de los "procesos de limpieza, desinfección o esterilización para limpiar restos y materiales biológicos que puedan transmitir infecciones entre pacientes"; al respecto, realiza un análisis cuidadoso en donde se identifican fuentes de fallo para la limpieza correcta:

- Superficies internas lisas para canales internos demasiado estrechos.
- Identificación clara de componentes que deben ser desechados después de uso con paciente.
- Diseños que permitan visualizar el movimiento del fluido dentro de los dispositivos médicos.

Particularmente deben seguirse los procedimientos descritos en los manuales de uso de cada equipo para evitar descomposturas por exceso de fluidos (agua, desinfectantes, etc.) o el daño de sus superficies.

SEGURIDAD ELÉCTRICA

El concepto aparentemente más sencillo, constituye un conflicto básico en campo: la alimentación eléctrica de los equipos médicos.

Al respecto, se recomienda al usar varios dispositivos simultáneamente:

- Verificar todas las conexiones y salidas del equipo.
- Leer y seguir las instrucciones para el uso adecuado del equipo.
- Reportar cualquier fallo o muerte relacionada con alguna desconexión o fallo de equipo.**
- Al estar fuera de uso, mantener conectados a la corriente eléctrica los equipos con capacidad de carga de batería para asegurar la carga completa de batería y evitar el apagado durante el uso.***
- Verificar y sustituir el cable de corriente por daños, fracturas, cables internos dados, conectores de clavija rotos.
- Mantener un cable de alimentación adicional como respaldo.****



FACTORES HUMANOS

La utilización de los equipos está directamente relacionado a los factores del entorno humano del área clínica. Se han identificado tres factores principales:

Ambiente de uso

- Luz, Ruido
- Distracciones
- Movimiento/Vibración
- Carga de Trabajo

Usuario

- Conocimiento del equipo
- Habilidades
- Expectativas
- Limitantes

Dispositivo

- Requerimientos operativos y procedimientos
- Complejidad del dispositivo
- Características específicas de interfaz de usuario

Al respecto, se recomienda el control del mayor número de estas características para garantizar el buen uso y funcionamiento del equipo.

RECOMENDACIONES

A partir de la consideración de los factores antes mencionados, las posibilidades de fallo se reducirán en gran medida.

El objetivo de estas recomendaciones es procurar el desempeño óptimo de estas herramientas al servicio de los profesionales de la salud.

Si bien, cada equipo conlleva un cuidado específico, la generación de procedimientos y garantía de buenas prácticas, permitirá a cada usuario el aprovechamiento de estas herramientas.

Ing. Javier Flores Zapata
Ejecutivo de Mantenimiento
Arkanum S.A. de C.V.

REFERENCIAS

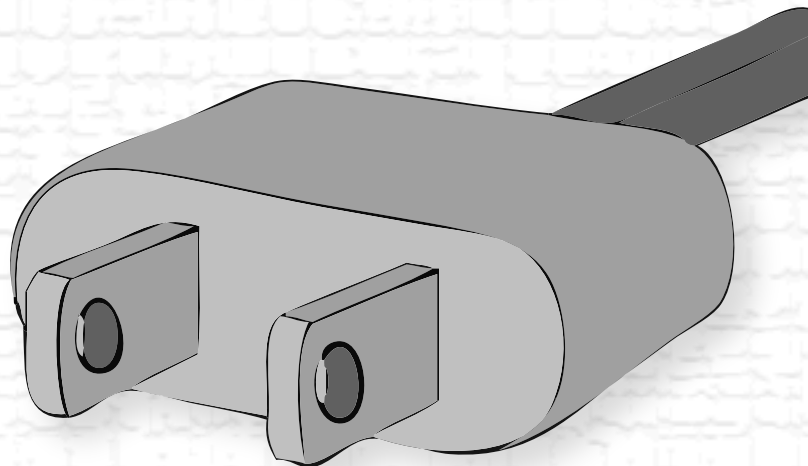
* FDA looks to improve design and cleaning instructions for reusable medical devices
FDA. Abril 29, 2011 URL:
<http://www.fda.gov/NewsEvents/Newsroom/PressAnnouncements/ucm253108.htm>

** Watch Those Power Connections (HTML). Beverly Albrecht Gallauresi, RN, BS, MPH Publicado por FDA. Noviembre 21, 2012.
URL:
<http://www.fda.gov/MedicalDevices/Safety/AlertsandNotices/TipsandArticlesonDeviceSafety/ucm225360.htm>

*** Plug it in!. Publicado por FDA. Noviembre 27, 2012.. URL:
<http://www.fda.gov/MedicalDevices/Safety/AlertsandNotices/TipsandArticlesonDeviceSafety/ucm064606.htm>

**** Check That Cable. Beverly Albrecht Gallauresi, RN, BS, MPH. Publicado por FDA. Noviembre 21, 2012.
URL
<http://www.fda.gov/MedicalDevices/Safety/AlertsandNotices/TipsandArticlesonDeviceSafety/ucm225486.htm>

***** Medical Device Use-Safety Incorporating Human Factors. Engineering into Risk. Publicado por FDA. Julio 18, 2000. URL:
<http://www.fda.gov/downloads/MedicalDevices/DeviceRegulationandGuidance/GuidanceDocuments/UCM094461.pdf>



TRIANGULO MOROSO

TEORÍA TRIANGULAR DEL AMOR

De acuerdo con el psicólogo estadounidense **Robert Sternberg**, el amor consta de una relación interpersonal con tres componentes diferentes:

La **intimidad**, entendida como aquellos sentimientos dentro de una relación que promueven el acercamiento, el vínculo, la conexión y principalmente la auto-revelación.

La **pasión**, como estado de intenso deseo de unión con el otro, como expresión de deseos y necesidades.

El **compromiso** o la decisión de amar a otra persona y la intención por mantener ese amor.

Las diferentes etapas o tipos de amor pueden ser explicados con diferentes combinaciones de estos elementos.

De acuerdo al autor, una relación basada en un solo elemento tiene menor probabilidad de mantenerse que una basada en dos o en los tres elementos.

LAS SIETE FORMAS DE AMAR

Entonces, de acuerdo a Sternberg, existen siete posibles combinaciones de los tres elementos originales que, según su alineación, pueden dar como resultado diferentes estados del sentimiento amoroso:

1.- **Cariño**: En este caso no debe tomarse en un sentido trivial. Este es el cariño íntimo que caracteriza las verdaderas amistades, en donde se siente un vínculo y una cercanía con la otra persona, pero no pasión física ni compromiso a largo plazo.

2.- **Encaprichamiento**: Es lo que comúnmente se siente como «amor a primera vista». Sin intimidad ni compromiso, en cualquier momento.

3.- **Amor vacío**: Existe una unión por compromiso, pero la pasión y la intimidad han muerto. No sienten nada uno por el otro, pero hay una sensación de respeto y reciprocidad. En los matrimonios arreglados, las relaciones suelen comenzar con un amor vacío.

4.- **Amor romántico**: Las parejas románticas están unidas emocionalmente (como en el caso del cariño) y físicamente, mediante la pasión.

5.- **Amor sociable o de compañía**: Se encuentra frecuentemente en matrimonios en los que la pasión se ha ido, pero hay un gran cariño y compromiso con el otro. Suele suceder con las personas con las que se comparte la vida, aunque no existe deseo sexual ni físico. Es más fuerte que el cariño, debido al elemento extra que es el compromiso. Se encuentra en la familia y en los amigos profundos, que pasan mucho tiempo juntos en una relación sin deseo sexual.

TIPO	Intimidad	Pasión	Compromiso
Cariño	X		
Capricho		X	
Vacío			X
Romántico	X	X	
Sociable	X		X
Fatuo		X	X
Consumado	X	X	X

6.- **Amor fatuo o loco:** Se da en relaciones en las que el compromiso es motivado en su mayor parte por la pasión, sin la estabilizante influencia de la intimidad.

7.- **Amor consumado:** Es la forma completa del amor. Representa la relación ideal hacia la que todos quieren ir pero que aparentemente pocos alcanzan. Sin embargo, Sternberg señala que mantener un amor consumado puede ser aun más difícil que llegar a él.

Enfatiza la importancia de traducir los componentes del amor en acciones. «Sin expresión —advierte—, hasta el amor más grande puede morir».

El amor consumado puede no ser permanente. Por ejemplo, si la pasión se pierde con el tiempo, puede convertirse en un amor sociable.

Finalmente, el lado opuesto es representado por la **falta de amor**, donde no existe pasión ni intimidad ni compromiso. No es una forma de amor, puesto que no existe en ninguna de sus manifestaciones.

Editorial

Robert J. Sternberg es un psicólogo estadounidense nacido el 8 de diciembre de 1949. Profesor de la Universidad de Yale, ex presidente de la APA (American Psychology Association).

Entre sus principales investigaciones se encuentran las relacionadas a la inteligencia, la creatividad, el amor, el odio y la sabiduría. Ha dedicado gran parte de su vida al estudio de la Inteligencia, pretende lograr una noción más amplia y que abarque más ámbitos de este concepto.

